



ЭНЕРГОСБЫТ
ОАО АК «Якутскэнерго»



ЭНЕРГОВОПРОС – ЭНЕРГООТВЕТ



ЧТО НУЖНО ЗНАТЬ О ТАРИФАХ?

На территории Республики Саха (Якутия) тарифы на электрическую энергию вводятся в действие соответствующим постановлением Государственного комитета по ценовой политике – Региональной энергетической комиссии РС(Я).

Информацию о действующих тарифах для населения можно найти:

● на сайте ГКЦ-РЭК РС(Я):

<http://sakha.gov.ru/rek>;

● на сайте ОАО АК «Якутскэнерго»:

<http://www.yakutskenergo.ru/customers/tarif/>;

● обратившись в отделение или участок Энергосбыта по месту жительства;

● по автоинформатору Энергосбыта (49-88-99);

● в средствах массовой информации.

ПОЛЕЗНО ЗНАТЬ!

– Как перейти на тариф, дифференцированный по времени суток?

– Для этого нужно иметь специальный двух-, многозонный (двух-, многотарифный) прибор учета, который учитывает показания по установленным тарифным зонам суток. Такие счетчики приобретаются в специализированных магазинах. Кроме того, подобные приборы учета реализуются и в Энергосбыте.

Памятка о порядке перевода на расчет за электроэнергию, дифференцированный по зонам суток (для граждан-потребителей, находящихся на прямых расчетах с Энергосбытом)

Шаг первый. Гражданин самостоятельно приобретает двух- или многотарифный прибор учета.

Внимание: счетчик должен быть запрограммирован в соответствии с тарифными зонами суток, действующими на территории Республики Саха (Якутия) (информацию о тарифных зонах суток см. ниже). В случае необходимости перепрограммирования прибора учета следует обратиться в отдел средств учета Энергосбыта (г. Якутск, ул. Дзержинского, 13/3) или

Счетчик – запрограммированный специально для Якутии!

в участки по эксплуатации и ремонту средств учета Энергосбыта (Мирный, Нерюнгри, Ленск, Нюрба).

Шаг второй. Для браковки старого электросчетчика необходимо обратиться в отделение или участок Энергосбыта по месту жительства. В г. Якутске – в Якутское отделение Энергосбыта: ул. Б. Чижика, 4/1, зал №2, тел.: 21-79-45.

– Внимание! Новый прибор учета устанавливается только после того, как специалист Энергосбыта забравал старый счетчик, зафиксировав его показания в соответствующем документе. В противном случае демонтаж прибора учета будет квалифицирован как несанкционированное вмешательство в работу прибора учета со всеми вытекающими последствиями.

Шаг третий. Установить новый прибор учета.

Внимание: При установке прибора учета в многоквартирном доме необходимо обратиться в управляющую компанию, обслуживающую дом, или товарищество собственников жилья.

Услуги по установке приборов учета – платные и оказываются различными организациями, в том числе Энергосбытом (ул. Б. Чижика, 4/1, зал №2, тел.: 21-79-45).

Шаг четвертый. Для опломбировки нового прибора учета обратиться в участок или отделение Энергосбыта по месту жительства. В г. Якутске – в Якутское отделение Энергосбыта: ул. Б. Чижика, 4/1, зал №2, тел.: 21-79-45.

– Законно ли СОТ повышает тариф на электроэнергию?

– Дачный кооператив не может самостоятельно устанавливать тарифы на электроэнергию. Тарифы, как указано выше, устанавливаются постановлением Госкомцен – РЭК РС(Я). Но кооперативы, действительно, несут определенные затраты на эксплуатацию принадлежащих им электрических сетей, устранение аварий, ремонтно-предупредительные работы. Поэтому во многих СОТ существует практика взимания дополнительной платы за эксплуатацию сетей и подстанции, находящихся на балансе товариществ. При этом дачный коопера-

тив обязан предъявлять своим членам дополнительную плату отдельно. Данные вопросы должны обсуждаться на общем собрании членов кооперативов.

– По какому тарифу рассчитывается индивидуальный предприниматель за потребленную электроэнергию, если он осуществляет свою деятельность в сфере розничной торговли в собственной квартире?

– Для данного случая существует разъяснение Федеральной службы по тарифам России (№НБ-508/12 от 30.01.2009 г.), по которому население, занятое индивидуальной предпринимательской деятельностью непосредственно в жилом помещении, должно вести отдельный учет электроэнергии, потребляемой на коммунально-бытовые нужды и на нужды, связанные с предпринимательской деятельностью. Объемы потребленной электроэнергии должны учитываться отдельными счетчиками и оплачиваться, соответственно, по тарифу для группы «Население» и для группы «Прочие потребители».

ИНФОРМАЦИЯ ОБ ИНТЕРВАЛАХ ТАРИФНЫХ ЗОН СУТОК

Тариф, дифференцированный по времени суток (зонный), действует, как сказано выше, при наличии двух- или многотарифного прибора учета. При учете потребленной электроэнергии сутки условно делятся на временные зоны с разной стоимостью электроэнергии.

При тарифе, дифференцированном по двум зонам суток, существуют два временных периода: «пик» (день) и «ночь».

При тарифе, дифференцированном по трем зонам суток, – три временных периода: «пик», «полупик» и «ночь».

Интервалы каждого периода устанавливаются приказом Федеральной службы по тарифам.



КАК ЗАКЛЮЧИТЬ ДОГОВОР НА ЭНЕРГОСНАБЖЕНИЕ?

Для приобретения электрической энергии потребителю необходимо заключить договор на энергоснабжение с гарантирующим поставщиком. На территории Республики Саха (Якутия) основным гарантирующим поставщиком является ОАО АК «Якутскэнерго».

Для заключения договора на энергоснабжение следует обращаться в отделения и участки Энергосбыта по месту жительства.

● ПОЛЕЗНО ЗНАТЬ!

– Какие документы необходимы для заключения договора на энергоснабжение?

– Прилагаемый ниже перечень документов обязателен для граждан, приобретающих электрическую энергию в целях ее использования для личных, семейных, домашних и иных нужд, не связанных с осуществлением предпринимательской деятельности.

Для граждан, проживающих в многоквартирном жилом доме:

- паспорт гражданина РФ;
- копии правоустанавливающих документов на недвижимое имущество (свидетельство о государственной регистрации права собственности, договор купли-продажи, договор найма жилого помещения и т.д.).

Для граждан-владельцев индивидуальных жилых домов:

- паспорт гражданина РФ;
- копии правоустанавливающих документов на недвижимое имущество (свидетельство о государственной регистрации права собственности, договор купли-продажи и т.д.);
- технические условия на подключение к электрическим сетям (для вновь подключаемых электроустановок);
- акт разграничения балансовой принадлежности и эксплуатационной ответственности (для вновь подключаемых энергоустановок);
- акт о выполнении технических условий на присоединение.



ТЕХНОЛОГИЧЕСКОЕ ПРИСОЕДИНЕНИЕ. ЧТО ЭТО ТАКОЕ?

– Какие сведения и документы необходимо представить для оформления заявки?

- В заявке указываются:
 - фамилия, имя, отчество заявителя (владельца);
 - адрес места жительства заявителя;
 - серия, номер, дата выдачи паспорта заявителя;
 - ИНН заявителя;
 - наименование и местонахождение присоединяемого объекта;
 - предполагаемый срок ввода в эксплуатацию объекта;
 - максимальная мощность энергопринимающих устройств;
 - уровень напряжения (220/380 В; 6,0/10,0 кВ)

– К заявке прилагаются:

1. копия документа, подтверждающего право собственности или иное предусмотренное законом основание на объект капитального строительства и земельный участок либо право собственности или иное предусмотренное законодательством основание на энергопринимающее устройство (свидетельство о государственной регистрации права на земельный участок, объект капитального строительства, договор аренды земельного участка, распоряжение о предоставлении земельного участка);

2. копия топографической съемки в масштабе 1:500 земельного участка с нанесением схем существующего и границ планируемого размещения объектов капитального строительства (давностью не более 2 лет);

3. копия свидетельства о регистрации СОНТ, ДСК, ГСПК (в случае, если заявку оформляет председатель товарищества);

4. однолинейная схема электрических сетей заявителя, присоединенных к электрическим сетям на момент подачи заявки, от точки подключения до прибора учета электрической энергии с указанием характеристики установленного оборудования;



Внимание! В г. Якутске заявку на оказание услуги по технологическому присоединению к электрическим сетям энергопринимающих устройств можно оформить через структуру «ОДНО ОКНО» Центрального РЭС ЦЭС. Обращаться: ул. Б. Чижика, 4/1 (Центр приема платежей Энергосбыта), зал №2.



5. копия ранее выданных технических условий (при наличии);

6. нотариально заверенная доверенность, подтверждающая полномочия представителя заявителя, подающего и получающего документы, в случае отсутствия владельца объекта;

7. акт выбора земельного участка с согласованием сетевой организации (в случае, если на земельном участке находятся воздушные или кабельные линии электропередачи).

– Можно ли восстановить утерянные технические условия?

– Для оформления заявки на восстановление документов о технологическом присоединении необходимо предоставить документы согласно указанному выше перечню за исключением п. 5.

– В каких случаях требуется заключение договора на технологическое присоединение?

– Согласно действующему законодательству заключение договора необходимо в случае:

- присоединения впервые вводимых в эксплуатацию энергопринимающих устройств;

- при присоединении дополнительных энергопринимающих устройств (увеличивается максимальная мощность);

- если в отношении ранее присоединенных энергопринимающих устройств изменяется категория надежности электроснабжения и требуется изменение схемы внешнего электроснабжения объекта (точки присоединения к электросетям).

Внимание! Срок оформления документов для присоединения объекта к электросетям – 6 месяцев.

Срок выполнения технических мероприятий по присоединению объектов к электрическим сетям составляет:

- 6 месяцев – в случае, если существующие объекты электросетевого хозяйства ОАО АК «Якутскэнерго» находятся на расстоянии не менее 300 м в черте города и менее 500 м – в сельской местности от границ земельного участка заявителя;

- 12 месяцев – в случае, если существующие объекты электросетевого хозяйства компании находятся на расстоянии более 300 м в черте города и более 500 м – в сельской местности от границ земельного участка заявителя.



КАК ОБЕСПЕЧИТЬ ДОСТОВЕРНЫЙ УЧЕТ?

В соответствии с Федеральным законом «Об энергосбережении, повышении энергетической эффективности и внесении изменений в отдельные законодательные акты РФ» многоквартирные дома, жилые дома, помещения должны быть оборудованы приборами учета, фиксирующими потребление коммунальных услуг, в том числе электрической энергии.

В настоящее время эксплуатируются электросчетчики двух типов: **индукционный** и **электронный**.

Индукционный счетчик знаком нам всем: чтобы рассчитать свой ежемесячный расход электроэнергии, нужно зафиксировать показания прибора на начало и конец месяца. Разница между результатами двух показаний и определяется как объем потребленной электроэнергии.

В последнее время широкое распространение получили электронные (статические) электросчетчики, отличающиеся более высокой точностью, а также возможностью учета электроэнергии по дифференцированным тарифам (одно-, двух- и более тарифный), которая обеспечивается с помощью устройства переключения тарифов. Электронные счетчики снабжены набором счетных механизмов, каждый из которых работает в установленные интервалы времени, соответствующие различным тарифам.

Индукционный



Электронный



• ПОЛЕЗНО ЗНАТЬ!

– Как установить прибор учета электроэнергии?

– Устанавливать электросчетчик может только представитель организации, имеющей лицензию на право проведения подобных работ.

Внимание! К эксплуатации допускаются приборы учета электроэнергии классом точности 2.0 и выше, прошедшие госповерку не более 2 лет назад.

В соответствии с федеральным законом от 23.11.2009 г. №261-ФЗ «Об энергосбережении, повышении энергетической эффективности и внесении изменений в от-

дельные законодательные акты РФ» оснащение приборами учета производится за счет средств собственников жилых помещений.

Внимание! Приборы учета электрической энергии рекомендуем приобретать в специализированных магазинах. В отделениях и участках Энергосбыта также реализуются электросчетчики.

После монтажа электросчетчик должен быть принят в эксплуатацию и поставлен на учет. Для этого нужно пригласить специалиста Энергосбыта, который убедившись, что прибор учета установлен без нарушений, составляет акт технического осмотра и осуществляет опломбировку.

Для подачи заявки на опломбировку электросчетчика необходимо обратиться в отделение или участок Энергосбыта по месту жительства. В г. Якутске – в Центр приема платежей Якутского отделения Энергосбыта: ул. Б. Чижика, 4/1, зал №2, тел.: 21-79-45.

– Как заменить электросчетчик?

– Схема действий в этом случае выглядит следующим образом.

Шаг первый. Прежде чем демонтировать старый прибор учета, необходимо вызвать специалиста Энергосбыта, который произведет браковку электросчетчика и составит соответствующий акт, в котором фиксируются последние показания.

Внимание! Самовольный демонтаж электросчетчика является нарушением и может повлечь за собой изменение порядка ведения расчетов за электроэнергию.

Шаг второй. Установить новый электросчетчик.

Шаг третий. Для приема в эксплуатацию нового прибора учета, необходимо пригласить представителя Энергосбыта, который произведет опломбировку счетчика.

– В каких случаях необходима обязательная замена электросчетчика?

- Обязательной замене подлежат приборы учета:
 - с истекшим сроком государственной поверки;
 - без пломбы госповерителя;



- с классом точности 2.5;
- технически неисправные.

Основанием для замены прибора учета является акт осмотра прибора учета, в котором определяется необходимость в замене прибора учета либо в проведении очередной государственной поверки (в последнем случае можно обратиться в Якутский Центр стандартизации и метрологии). При наличии необходимости замены прибора учета абонент не имеет права отказываться от замены. В противном случае порядок расчетов за электроэнергию будет изменен: начисление будет производиться предусмотренными расчетными способами, по которым сумма оплаты может превышать фактическое потребление.

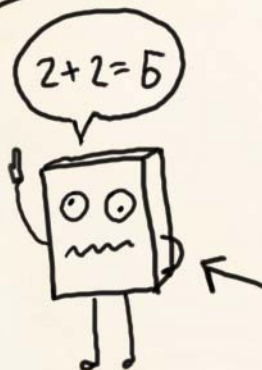
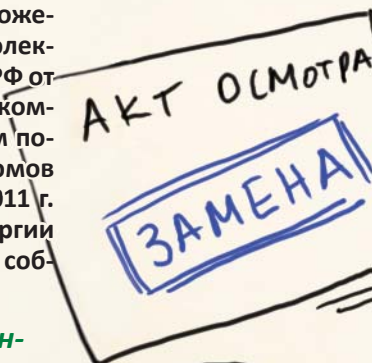
Внимание! В соответствии с Основными положениями функционирования розничных рынков электроэнергии (утв. Постановлением Правительства РФ от 04.05.2012 г. № 442), Правилами предоставления коммунальных услуг собственникам и пользователям помещений в многоквартирных домах и жилых домов (утв. Постановлением Правительства РФ от 06.05.2011 г. №354) замена прибора учета электрической энергии производится за счет потребителя, являющегося собственником жилого помещения.

– Кто несет ответственность за сохранность пломб?

– Ответственность за сохранность пломб несет потребитель, независимо от того, где установлен прибор учета: в квартире или на лестничной площадке. В соответствии с Гражданским кодексом РФ прибор учета является собственностью владельца жилого помещения, который обязан обеспечить его должное содержание. В случае, если этажные щиты не запираются, абонент вправе обратиться с претензией к исполнителю коммунальных услуг (управляющая компания, ТСЖ) или в контролирующие органы.

– Что делать, если возникли сомнения в правильности работы прибора учета?

– В случае выявления необъективных показаний электросчетчика, в частности, большого расхода электроэнергии, необходимо подать заявку на проверку



прибора учета в отделение или участок Энергосбыта по месту жительства.

После проверки составляется акт с заключением о браковке или возможности дальнейшей эксплуатации электросчетчика.

Внимание! По вопросам перерасчетов за электроэнергию необходимо обращаться:

- в отделение или участок Энергосбыта по месту жительства;
- для жителей г. Якутска и пригородов – в Якутское отделение Энергосбыта по телефонам: 49-71-93; 49-71-58; 49-76-36.

– Почему в результате установки новых счетчиков потребление электроэнергии увеличилось?

– Современные счетчики высокого класса точности более точно учитывают потребление электроэнергии. Соответственно, у потребителя создается ощущение, что с установкой нового счетчика расходуется больше электроэнергии.

– Почему нельзя перенести прибор учета из коридора в квартиру?

– Внутренние электрические сети разрабатываются при проектировании жилого дома. В соответствии с п. 16.8 Свода правил по проектированию и строительству СП 31-110-2003 «Проектирование и монтаж электроустановок жилых и общественных зданий» (одобрен постановлением Госстроя РФ от 26.11.2003 г. №194) вопрос о месте установки счетчика должен быть согласован с энергосбытовой организацией с учетом типа здания и планировочных решений. Самовольное изменение гражданами проектной схемы не допускается Правилами предоставления коммунальных услуг (утв. Постановлением Правительства РФ №354 от 06.05.2011 г.).

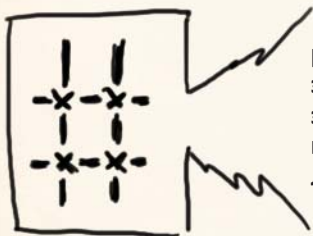
Внимание! Любое самовольное вмешательство в работу счетчика, как и самовольное подключение к электрическим сетям, является хищением электроэнергии и квалифицируется как правонарушение, за которое предусматривается административная и уголовная ответственность.



А

Н
А

САМОМ
дне



ВСЁ ОБ ОПЛАТЕ ЭЛЕКТРОЭНЕРГИИ

Расчетным периодом является один календарный месяц. Плата за электрическую энергию и другие коммунальные услуги вносится не позднее 10-го числа месяца, следующего на расчетным периодом (п. 66 Правил предоставления коммунальных услуг, утв. Постановлением Правительства РФ №354 от 06.05.2011 г.).

Внимание! Начисление платежа за электрическую энергию производится на основании показаний прибора учета.

Внимание! Согласно Правилам предоставления коммунальных услуг расчет платежа коммунальных услуг, в т.ч. электроэнергии, определяется исходя из среднемесячного объема потребления абонентом за 6 месяцев в случаях:

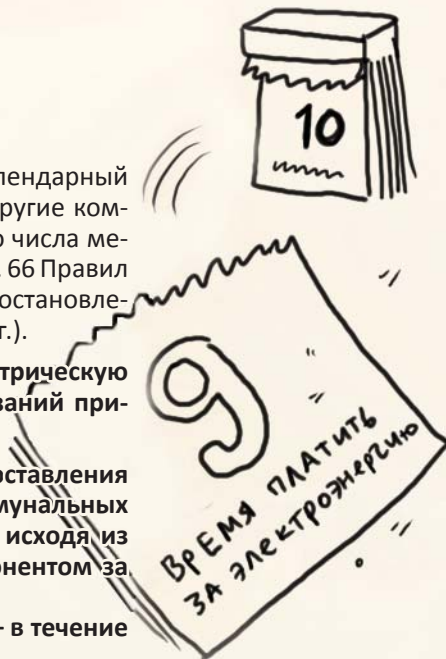
- выхода из строя или утраты счетчика – в течение 1-3 месяцев;
- непредставления потребителем показаний прибора учета – в течение 1-6 месяцев;
- недопуска потребителем представителей исполнителя коммунальных услуг к прибору учета – в течение 1-3 месяцев.

Если по истечении указанных сроков не произведена замена прибора учета или отсутствуют показания счетчика, то, как и в случае отсутствия прибора учета, расчет выполняется, исходя из норматива потребления коммунальной услуги.

Норматив потребления электроэнергии зависит от площади жилого помещения, количества жильцов и типа плиты пищевого приготовления (электроплита, газовая плита).

На территории нашей республики нормативы потребления электрической энергии и других коммунальных услуг утверждаются Правительством Республики Саха (Якутия). В настоящее время действует Постановление Правительства РС(Я) от 13.10.2012 г. №446 «Об утверждении нормативов потребления коммунальных услуг».

Большинство клиентов Энергосбыта ежемесячно получает счета-квитанции на оплату потребленной электрической энергии.



В чем удобство счета-квитанции?

Она позволяет потребителю:

- контролировать свое энергопотребление, поскольку в ней указаны данные по электропотреблению за прошлые периоды (месяцы);
- знать все составляющие тарифа и Вашего платежа;
- не трата времени на самостоятельные расчеты по показаниям Вашего электросчетчика (за Вас это делают специалисты Энергосбыта), сразу оплатить указанную сумму.

Заплатить за электроэнергию можно как наличным, так и безналичным способом.

Наличный расчет:

- в пунктах приема платежей Энергосбыта, отделениях Сбербанка, отделениях почтовой связи;
- через банкнотоприемники (г. Якутск).

Как заплатить за электроэнергию через банкнотоприемник?

Выбрать на сенсорной панели оператора, в данном случае – Энергосбыт ОАО АК «Якутскэнерго».

Набрать номер лицевого счета (указан в счете-квитанции или в абонентской книжке).

На экране появится адрес, относящийся к данному лицевому счету.

Внести сумму и подтвердить платеж.

Банкнотоприемник выдает чек с указанием суммы платежа.

Внимание! Чтобы произвести платеж через банкнотоприемник, совсем не обязательно знать показания электросчетчика. Платежи зачисляются как аванс. Если Вы постоянно платите за свет через банкнотоприемник, один раз в два-три месяца следует делать сверку Ваших платежей в любой кассе Энергосбыта. Справки по телефону call-центра Якутского отделения Энергосбыта: **498-498**.

Безналичный расчет

● Платежи можно перечислить через сайт ОАО АК «Якутскэнерго»: www.yakutskenergo.ru, воспользовавшись услугой «личного кабинета».

● Имея расчетный счет в любом банке, можно оформить длительное поручение для перечисления фиксиро-



рованной суммы на индивидуальный лицевой счет в Энергосбыте.

Владельцы кредитной карты АС СБЕРКАРТ в г. Якутске могут оплатить электроэнергию через банкоматы Сбербанка. В данном случае платежи зачисляются как аванс. Если Вы постоянно пользуетесь этой услугой, необходимо сверять платежи один раз в два-три месяца в любой кассе Энергосбыта.

● Держатели карт Сбербанка и «Росбанка» могут внести платежи через Сбербанк@онлайн и интернет-банк «Росбанка».

● ПОЛЕЗНО ЗНАТЬ!

– Купили квартиру в многоквартирном доме, как переоформить лицевой счет на нового хозяина?

– Для этого достаточно обратиться с документами о купле-продаже и свидетельством о государственной регистрации права на недвижимость в любой пункт приема платежей Энергосбыта.

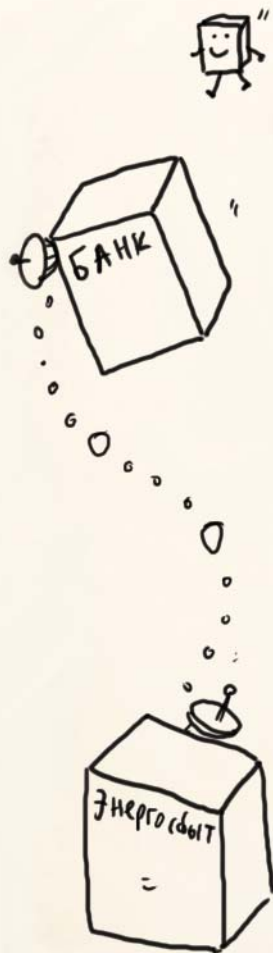
– Что делать, если платеж за электроэнергию, произведенный через терминал, не поступил на лицевой счет?

– Необходимо позвонить по указанным в чеке телефонам техподдержки терминала, через который Вы оплатили электроэнергию. Если техподдержка терминала подтвердит, что Ваш платеж направлен в Энергосбыт, следует обратиться в энергосбытовой филиал. *В г. Якутске – в Расчетно-кассовый центр Якутского отделения Энергосбыта: ул. Б. Чижика, 4/1, зал №1, к старшему кассиру-контролеру. Можно позвонить в call-центр Якутского отделения Энергосбыта: 498-498.*

– Из-за плохого состояния почтовых ящиков иногда счета-квитанции теряются.

Как оплачивать электроэнергию без квитанции?

– В кассах Энергосбыта можно произвести платеж за потребленную электроэнергию и без предъявления счета-квитанции. Информация о последних снятых показаниях Вашего электросчетчика имеется в любом из наших пунктов приема платежей.



– Существуют ли льготы по оплате электроэнергии для многодетных семей?

– Согласно действующему законодательству льготы по оплате электроэнергии не предоставляются. В то же время предусмотрено предоставление адресной субсидии на оплату жилищно-коммунальных услуг малообеспеченным категориям граждан. За получением данной субсидии необходимо обращаться в органы социальной защиты.

– Несколько лет назад получил технические условия, подключился. Плачу по абонентской книжке. Но до сих пор не заключил договор на электроснабжение. Чем мне это грозит?

– В действующем законодательстве не прописано требование об обязательном наличии у гражданина договора на электроснабжение в письменной форме. Факт заключения договора подтверждается наличием квитанции о первой оплате. Но если вы хотите иметь письменный договор, можете обратиться в отделение или участок Энергосбыта по месту жительства, в г. Якутске – в Расчетно-кассовый центр Якутского отделения Энергосбыта (ул. Б. Чижика, 4/1).

– Когда и как начисляется пеня?

– Электрическая энергия является таким же товаром, как и продукты питания, одежда и т.д. На производство энергии затрачиваются определенные ресурсы, поэтому и столь важна своевременная, полная ее оплата. Напомним, что оплата электроэнергии производится ежемесячно не позднее 10-го числа месяца, следующего за расчетным. В случае просрочки оплаты, согласно ст. 155 Жилищного кодекса РФ, начисляется пеня в размере $1/300$ ставки рефинансирования Центрального банка РФ, действующей на момент оплаты, от не выплаченных в срок сумм за каждый день просрочки. То есть размер пени начисляется следующим образом:

пени = сумма просроченной задолженности x количество дней x $1/300$ ставки рефинансирования.

Если в период образования задолженности было изменение ставки рефинансирования, то пени начисляют отдельно по каждому периоду, в котором действовала та и другая ставка.

– Каковы меры воздействия на неплательщиков?

– Меры воздействия на потребителей-неплательщиков применяются в соответствии с действующим жилищным законодательством и нормативными актами.

На основании положений Правил предоставления коммунальных услуг (утв. Постановлением Правительства РФ №354 от 06.05.2011 г.) абоненту, имеющему задолженность за два периода неоплаты, направляется **предупреждение** с требованием погасить задолженность в течение определенного срока.

В случае невыполнения этих требований применяется **ограничение** при наличии технической возможности, а затем – **приостановление** подачи коммунальных услуг, в том числе электроэнергии.

Задолженность также может быть взыскана в принудительном порядке через суд, что повлечет за собой дополнительные расходы для неплательщика (судебные издержки при рассмотрении дела).

– Является ли процедура подключения платной, если электроэнергию отключили за задолженность?

– По действующему законодательству затраты на производство данных работ не закладываются в тарифы на электрическую энергию. Это понятно: несправедливо, если потребители, своевременно производящие платежи, в составе тарифа оплачивали бы отключение неплательщиков. Поэтому стоимость этих работ, рассчитанная согласно калькуляции, возмещается неплательщиком.

– Как оформить договор на рассрочку оплаты задолженности за электроэнергию, если нет возможности сразу погасить всю сумму долга?

– Заключение договора о реструктуризации задолженности по энергоресурсам можно в любом отделении и участке Энергосбыта. Подход к каждому потребителю – индивидуальный, тем не менее требуется внести первоначальный взнос. Как правило, его размер составляет 30% от суммы задолженности. Рассрочка предоставляется на оставшуюся сумму.

ПЕНЯ!



СУММА
задолженности
кол-во дней
1/300 ставки
перешансирование

По вопросам заключения договора о реструктуризации задолженности по электрической энергии следует обращаться в отделения и участки Энергосбыта по месту жительства. В г. Якутске – в Расчетно-кассовый центр Якутского отделения Энергосбыта: ул. Б. Чижика, 4/1. Справки по тел.: 498-498.

Адреса и режим работы пунктов приема платежей Якутского отделения Энергосбыта (г. Якутск)

Адреса и режим работы пунктов приема платежей Энергосбыта в г. Якутске:

№	Адреса пунктов	Режим работы
1	ул. Б. Чижика, 4/1	понедельник – пятница: 8.00 – 20.00; суббота: 9.00 – 18.00, воскресенье: 10.00 – 17.00; без перерыва
2	ул. Дзержинского,13/3	понедельник – пятница: 8.00 – 17.00, без перерыва; суббота: 10.00 – 16.00, без перерыва; выходной: воскресенье
3	ул. Можайского,19	понедельник – пятница: 8.00 – 19.50; суббота: 9.00 – 18.00, без перерыва; выходной: воскресенье
4	ул. Рыдзинского, 24 (административное здание рынка «Манньыттаах»)	понедельник – пятница: 9.00 – 19.00; суббота: 9.00 – 18.00; воскресенье: 10.00 – 17.00; без перерыва
5	ул. П. Алексеева, 6 (ТЦ «Олонхо»)	понедельник – пятница: 10.00 – 19.00; суббота: 10.00 – 18.00; без перерыва; выходной: воскресенье
6	ул. Ф. Попова,14/2	понедельник – пятница: 8.15 – 17.00, без перерыва; выходные: суббота, воскресенье
7	ул. Крупской,19 («Холбос»)	понедельник – пятница: 9.00 – 19.00; суббота: 9.00-17.00; без перерыва; выходной: воскресенье
8	ул. Октябрьская, 25 («1000 мелочей» –магазин «Строительные товары»)	понедельник – пятница:10.00 – 18.00, без перерыва; суббота: 10.00 – 17.30, перерыв: 13.00 – 14.00; выходной: воскресенье
9	ул. Богатырева, 11/3	понедельник – пятница: 8.00 – 20.00; суббота: 9.00 – 18.00; без перерыва; выходной: воскресенье
10	202 мкр., корп.17	понедельник – пятница: 8.00 – 20.00, пересменка: 13.30 – 14.00; суббота: 09.00 – 18.00, без перерыва; выходной: воскресенье
11	ул. К. Алексеева,7 («Елочка»),	вторник – пятница: 10.00 – 18.00, суббота: 10.00 – 17.00; перерыв: 14.00 – 15.00; выходные: воскресенье, понедельник
12	пос. Жатай, ул. Северная, 25/1	понедельник – пятница: 9.30 – 17.30, перерыв: 13.00 – 14.00; суббота: 9.00.00 – 14.00, без перерыва; выходной: воскресенье
13	ул. Лонгинова, 20 (в здании магазина «Орхидея»)	вторник – пятница: 10.00 – 18.00, перерыв 13.00 –14.00; суббота: 10.00 – 16.00, перерыв: 13.00 – 14.00; выходные: воскресенье, понедельник
14	ул. Бабушкина,3 («ГРЭС»)	вторник – пятница: 10.00 – 18.00, суббота 10.00 – 17.00; перерыв: 14.00 – 15.00; выходные: воскресенье, понедельник

15	ул. Каландаришвили, 25 (здание «Якутжилстроя»)	понедельник – пятница: 9.00 – 19.00; суббота: 9.00 – 18.00; без перерыва; выходной: воскресенье
16	ул. Чернышевского, 22/1	вторник – пятница: 10.00 – 18.00; суббота: 10.00 – 17.00; перерыв: 14.00 – 15.00; выходные: воскресенье, понедельник
17	ул. Пионерская, 30 (ТД «Илгэ»)	вторник – пятница: 10.00 – 18.30; суббота: 10.00 – 16.00; перерыв: 13.00 – 14.00; выходные: воскресенье, понедельник
18	пос. Кангалассы, ул. 26 Партсъезда, 2	вторник – суббота: 8.15 – 13.00; выходные: воскресенье, понедельник
19	с. Маган, ул. Антенная, 1/3	вторник, четверг: 9.00 – 16.30, перерыв: 13.00 – 14.00; суббота: 9.00 – 12.30, без перерыва
20	пос. Табага, ул. Комсомольская, 20/2	понедельник – пятница: 8.00 – 16.00, перерыв: 12.00 – 13.00; выходные: суббота, воскресенье
21	пр. Ленина, 8 (Собинбанк)	понедельник – пятница: 9.00 – 19.00; суббота: 9.00 – 16.00; без перерыва; выходной: воскресенье
22	ул. Б.Чижика, 33 А («Промышленное»)	вторник – пятница: 10.00 – 18.00; суббота: 10.00 – 17.00; перерыв: 13.00 – 14.00; выходные: воскресенье, понедельник
23	ул. Чехова, 35 («Сайсары»)	вторник – пятница: 10.00 – 18.00; суббота: 10.00 – 17.00; перерыв: 13.00 – 14.00; выходные: воскресенье, понедельник
24	ул. Пояркова, 18	понедельник – пятница: 10.00 – 18.00; суббота: 10.00 – 17.00; перерыв: 13.00 – 14.00; выходной: воскресенье

В кассах Якутского отделения Энергосбыта оказываются следующие виды услуг:

- прием платежей за электроэнергию;
- прием платежей за жилищно-коммунальные услуги;
- прием заявок на опломбировку, установку и ремонт электросчетчиков;
- прочие:
- прием платежей за услуги:
 - ОАО «Ростелеком»;
 - ОАО «Сахатранснефтегаз»;
 - ОАО «Водоканал» (холодное водоснабжение, водоотведение);
 - ГУП ТЦТР (проводное радио);
 - ФГУП «Охрана»;
 - ЗАО «Домофонсервис»;
 - УФСИН-Табага (холодное водоснабжение);
- прием платы за детские сады Управления образования г. Якутска.

Телефон для справок: 498-498.

ЕСЛИ ВЫ ОБНАРУЖИЛИ ХИЩЕНИЕ ЭЛЕКТРОЭНЕРГИИ...

Хищение электроэнергии – будь это незаконное присоединение к электрическим сетям или самовольное вмешательство в работу счетчика – ведет не только к огромным убыткам энергокомпании.

- Воровство электроэнергии приводит к дополнительной нагрузке на энергообъекты, электрические сети, которые зачастую не рассчитаны на подключаемую расхитителями мощность. Как следствие, энергообъекты преждевременно изнашиваются, снижается качество электроэнергии, возникают перепады напряжения. Снижается и качество электроснабжения всех без исключения потребителей.

- В многоквартирных домах недобросовестные потребители, подключаясь к внутридомовым сетям, «залезают» в карман своих соседей. Граждане, своевременно оплачивающие электроэнергию в составе общедомовых нужд (ОДН), вынуждены платить за незаконное потребление нарушителей.

- Расхитители электроэнергии мотивируют свои действия желанием «немножко сэкономить». На самом деле мнимая «экономия» оборачивается внушительным перерасчетом. Начисление за украденную электроэнергию производится по максимальной мощности всех токоприемников, имеющих в доме, квартире и т.п. А это гораздо выше платы, которую потребитель производит на законных основаниях (по показаниям прибора учета).

- Электричество может быть опасным. Нередко воровство электроэнергии оборачивается пожаром, электротравмой. Каждый случай хищения электроэнергии несет в себе угрозу жизни и здоровью не только самого нарушителя, но и окружающих людей!

Хищение электроэнергии является правонарушением, за которое предусматривается административная и уголовная ответственность.

• ПОЛЕЗНО ЗНАТЬ!

– Сломался счётчик, меня обвинили в хищении электроэнергии! Является ли это хищением?

– Согласно действующему законодательству, если потребитель вовремя не сообщил о том, что счетчик вышел из строя, то это квалифицируется как несанкционированное вмешательство в работу прибора учета. Данное нарушение, как и самовольное присоединение к электрическим сетям (без разрешительных документов), является несанкционированным потреблением электроэнергии.

– Что предпринять, если есть подозрения, что к прибору учета кто-то подключился?

– Необходимо обратиться в Энергосбыт с заявлением о проверке прибора учета, так как, возможно, есть определенная погрешность в работе электросчетчика. Если это подтвердится, то абоненту необходимо заменить неисправный прибор учета. Но если прибор учета исправен, следует обратиться в управляющую компанию или ТСЖ с просьбой провести обследование внутридомовых сетей. В случае, если обнаружится, что к вашему прибору учета подключился сосед, у вас есть право через суд взыскать с него сумму нанесенного ущерба.

– В Интернете обилие информации с советами о том, как «обмануть счетчик»...

– Интернет, действительно, кишит подобными предложениями. Но если включить логику и подумать, то неужели человек, который знает, как обмануть, сделать деньги, начнет делиться такими «секретами» абсолютно бесплатно? Кроме того, следует понимать, что предложения в Интернете изучаются сотрудниками Энергосбыта и применяются в работе по выявлению хищений электроэнергии. Памятуя поговорку о бесплатном сыре, нужно сказать, что такой «обман» ни к чему хорошему не приведет.

**О случаях хищения электроэнергии можно сообщить по телефону доверия
ОАО АК «Якутскэнерго»: 49-70-00.**



О РАСЧЕТАХ ПО ОБЩЕДОМОВЫМ ПРИБОРАМ УЧЕТА

В соответствии с Федеральным законом №261-ФЗ «Об энергосбережении и повышении энергетической эффективности и внесении изменений в отдельные законодательные акты РФ», Основными положениями функционирования розничного рынка электроэнергии (утв. Постановлением Правительства РФ от 04.05.2012 г. №442), Правилами предоставления коммунальных услуг (утв. Постановлением Правительства РФ №354 от 06.05.2011 г.), объем потребления электроэнергии по многоквартирному дому определяется по приборам учета, установленным на границе раздела – общедомовым (коллективным).

• ПОЛЕЗНО ЗНАТЬ!

– Что такое общедомовой прибор учета?

– Общедомовой (коллективный) прибор учета (ОДПУ) – это средство измерения, которое используется для определения объемов коммунальных ресурсов, поставляемых в многоквартирный дом. Он устанавливается на границе раздела сетей ресурсоснабжающей организации и сетей, входящих в состав общего имущества жилого дома.

– Что относится к общедомовым нуждам, и почему за это должны платить жильцы?

– Общедомовые нужды (ОДН) – это потребление электроэнергии внутридомовыми инженерными коммуникациями, которые используются для предоставления коммунальных услуг гражданам и расположены в помещениях многоквартирного дома. Это не только коридорное освещение, лифты, но и техэтажи, колясочные, чердаки, бойлерные, котельные, подвалы. И в связи с тем, что все это имущество является совместной собственностью владельцев жилых помещений в многоквартирном доме и используется для получения требующихся услуг гражданами, граждане оплачивают эти услуги.

– Кто и за чей счет должен устанавливать общедомовой счетчик?

– В соответствии с федеральным законом «Об энергосбережении, повышении энергетической эффективности...» как и квартирный, так и общедомовые приборы учета



должны устанавливаться за счет собственников помещений. Они осуществляют установку и обеспечивают последующую сохранность этих приборов учета.

– Почему плата за общедомовые нужды включена в квитанции на оплату электроэнергии?

– Есть два пути расчета за общедомовое потребление.

Первый – когда управляющая компания рассчитывается с Энергосбытом.

Второй – управляющая компания передает Энергосбыту функции начисления и сбора средств за услугу электроснабжения, исключая данную услугу из договора управления многоквартирным домом. Энергосбыт включает соответствующую строку в счет-квитанцию по оплате электроэнергии.

Плата за электроэнергию на ОДН включается в квитанцию также в случае, если по решению собственников жилья многоквартирный дом перешел на непосредственную форму управления.

– Как рассчитывается плата за общедомовые нужды?

– Согласно Правилам оказания коммунальных услуг (утв. Постановлением Правительства РФ №354 от 06.05.2011 г.) плата за предоставленную на ОДН услугу определяется как производное объема потребления на общедомовые нужды по каждой квартире ($V_i^{одн}$) и действующего тарифа ($T_{кр}$):

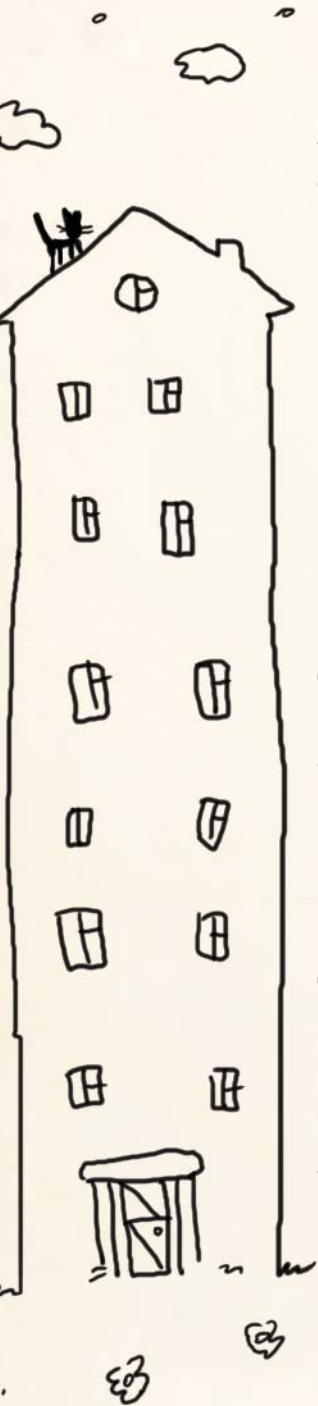
$$P_i^{одн} = V_i^{одн} \times T_{кр}$$

Формулы распределения объемов потребления электроэнергии ОДПУ по каждой квартире установлены названными выше Правилами оказания коммунальных услуг.

● Если в доме все квартиры оснащены приборами учета и есть ОДПУ, выводится разница между потреблением по показаниям ОДПУ и суммарным потреблением в квартирах. Эта разница распределяется по всем квартирам пропорционально доли площади каждой квартиры от общей площади всех жилых и нежилых помещений. Например, если доля площади какой-то квартиры в суммарной площади всех квартир и нежилых помещений составляет 5%, то и за общедомовые нужды ей начислят 5% от этой разницы.

Если в доме есть ОДПУ, но нет индивидуальных электросчетчиков, то расход на ОДН определяется как разность потребления по показаниям ОДПУ и потре-





бления жилых и нежилых помещений, рассчитанным по расчетным способам, предусмотренным законодательством. Полученный расход на ОДН также распределяется соответственно доле площади квартиры.

По жилищному законодательству РФ **каждый собственник жилья должен осознавать персональную ответственность** за содержание не только своей квартиры, но и всего дома как общего имущества.

– Если человек не является собственником жилого помещения, а проживает в квартире по социальному найму, соответственно, он платит за наем. Правомерно ли в этом случае брать плату за электроэнергию мест общего пользования?

– Наниматель жилого помещения в многоквартирном доме по договору социального найма данного жилого помещения приобретает право пользования общим имуществом в этом доме (ст. 61 Жилищного кодекса РФ). Поэтому наниматель по договору соцнайма в соответствии с п. 3 ч. 1 ст. 154 ЖК РФ обязан платить за коммунальные услуги, в том числе за услуги, предоставленные на общедомовые нужды.

– Есть ли случаи, когда жители по ОДПУ стали платить меньше за ОДН?

– Снижение потребления от нормативного наблюдается по всем домам, где нет дополнительного подключения кладовых, гаражей и т.п. Некоторые дома оборудованы дополнительными энергопотребляющими приборами, к примеру, регуляторами температуры в бойлерных, кладовых помещениях, которые предусмотрены в доме проектом, подкачивающими насосами, которые обеспечивают нужный напор воды. В этих домах потребление на ОДН получается больше, чем установлено нормативом, потому что норматив не предусматривает данное оборудование, т.к. оно индивидуальное и не может быть распространено на всех жителей республики.

– Если соседи в текущем месяце не передали показания, значит ли это, что они не будут вычтены из показаний ОДПУ, и плату за ОДН распределят на всех остальных жильцов?

– Нет. Если отсутствуют показания по той или иной квартире, начисление платы за ОДН по ней производится

по расчетному способу, предусмотренному законодательством. В случае непередачи показаний и в дальнейшем, будет произведено контрольное снятие показаний контроллерами Энергосбыта. Так что сосед в любом случае компенсирует свою долю затрат в ОДН.

– Если на первом этаже жилого дома расположен магазин, за него тоже платят жильцы?

– Это исключено. Все юридические лица имеют договоры с Энергосбытом, их потребление вычитается из потребления по общедомовому электросчетчику. Юридическое лицо может быть подключено к сетям до общедомового прибора учета. За этим следят Энергосбыт и управляющая компания.

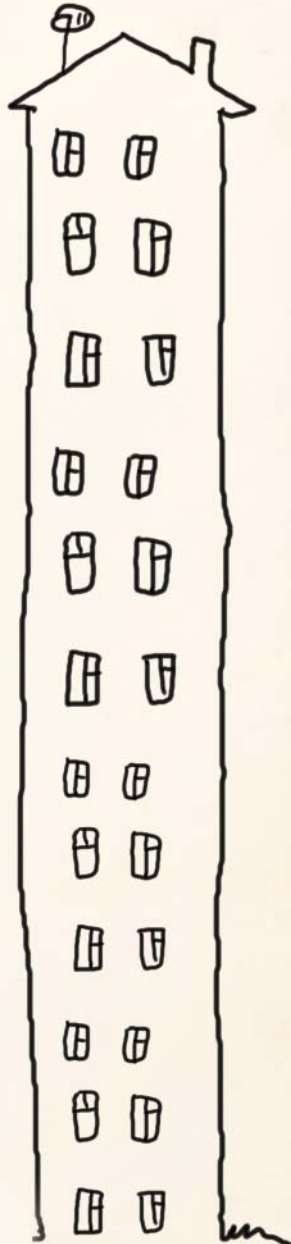
– Какой тариф применяется при оплате электроэнергии на лестничных площадках, в подвалах жилых многоквартирных домов?

– С 1 января 2011 года согласно соответствующему постановлению Государственного комитета по ценовой политике – Региональной энергетической комиссии РС(Я) тариф, по которому население платит за электроэнергию на бытовые нужды, распространяется на лестничные площадки, лифты и другое оборудование многоквартирного дома. В случае, если проектом многоквартирного дома предусмотрена установка электроотопительных устройств, то при начислении оплаты расходов электроэнергии на лестничные площадки, подвалы такого дома применяется тариф для населения, проживающего в домах со стационарными электрическими плитами (несмотря на централизованную газификацию, т.е. оснащение квартир газовыми плитами).

– Что сделать, чтобы уменьшить общедомовое потребление?

– Для этого жильцы должны следить за происходящим в их домах: нет ли незаконных подключений к общедомовым сетям, а также проводить мероприятия, направленные на энергосбережение: например, устанавливая в подъездах энергосберегающие лампы, датчики движения и т.д.

Надо понимать, что приведенные законодательные и нормативные акты направлены на энергосбережение. Будем беречь энергоресурсы, соответственно, и платить за них будем меньше.



АДРЕСА ОТДЕЛЕНИЙ И УЧАСТКОВ ЭНЕРГОСБЫТА

Якутское отделение Энергосбыта:

г. Якутск, ул. Ф. Попова, 14/2, телефоны приемной: (8-4112) 49-79-83, 49-88-03 (факс).

Участки Якутского отделения Энергосбыта:

Амгинский участок – Амгинский улус, с. Амга, ул. Партизанская, 63.

Справки по телефонам: (8-41142) 4-11-93, 4-20-05;

Горный участок – Горный улус, с. Бердигестях, ул. Р. Андреевой, 2. Справки по телефонам: (8-41131) 4-13-03, 4-17-84;

Мегино-Кангаласский участок – Мегино-Кангаласский улус, п. Нижний Бестях, ул. Ленина, 107. Справки по телефону: (8-41143) 4-76-39; Мегино-Кангаласский улус, с. Майя, ул. Майинская, 13/1. Справки по телефону: (8-41143) 4-16-65;

Намский участок – Намский улус, с. Намцы, ул. Ильи Винокурова, 23/1. Справки по телефонам: (8-41162) 4-15-44 (факс), 4-19-79, 720-976;

Таттинский участок – Таттинский улус, с. Ытык-Кюель, ул. Полярная, 1. Справки по телефону: (8-41152) 4-16-09;

Томпонский участок – Томпонский район, п. Хандыга, ул. Охлопкова, 4 г. Справки по телефону: (8-41153) 4-14-12;

Томпонский район, п. Джебарики-Хая. Справки по телефону: (8-41153) 2-34-82

Усть-Алданский участок – Усть-Алданский улус, с. Борогонцы, ул. Стрекаловского, 7. Справки по телефонам: (8-41161) 4-17-86, 4-15-43;

Хангаласский участок – Хангаласский улус, п. Мохсоглолох, ул. Советская, 4 в. Справки по телефону: (8-41144) 4-70-42;

Хангаласский улус, г. Покровск. Справки по телефону: (8-41144) 4-14-98;

Хангаласский улус, с. Октемцы. Справки по телефону: (8-41144) 2-41-89.

Чурапчинский участок – Чурапчинский улус, с. Чурапча, ул. Красильникова, 7 а. Справки по телефону: (8-41151) 4-13-22.

Мирнинское отделение Энергосбыта:

г. Мирный, пр. Ленинградский, 1/1. Справки по телефону: (8-41136) 4-72-83.

Участки Мирнинского отделения Энергосбыта:

Удачинский участок – Мирнинский район, п. Удачный. Справки по телефону: (8-41136) 5-17-78;

Мирнинский район, п. Айхал – ул. Корнилова, 2. Справки по телефону: (8-41136) 6-20-80;

Чернышевский участок – Мирнинский район, п. Чернышевский, ул. Космонавтов, 24. Справки по телефону: (8-41136) 7-27-12;

Мирнинский район, п. Светлый, ул. Гидростроителей, 2. Справки по телефону: (8-41136) 7-19-74;

Ленский участок – Ленский район, г. Ленск, ул. Победы, 77. Справки по телефонам: (8-41137) 2-44-81 (г. Ленск); 2-67-31(п. Пеледуй); 3-57-14 (п. Витим);

Нюрбинский участок – Нюрбинский улус, г. Нюрба, ул. Энергетиков, 20. Справки по телефону: (8-41134) 2-05-32;

Вилуйский участок – Вилуйский улус, г. Вилуйск, ул. Мира, 3/1. Справки по телефонам: (8-41132) 4-29-90, 4-11-21;

Сунтарский участок – Сунтарский улус, с. Сунтар, ул. Ленина, 28А. Справки по телефону: (8-41135) 2-27-36;

Верхневилуйский участок – Верхневилуйский улус, с. Верхневилуйск, ул. Героя Васильева, 3А. Справки по телефону: (8-41133) 4-23-74.

Нерюнгринское отделение Энергосбыта:

г. Нерюнгри, ул. Геологов, 55/1. Справки по телефонам: (8-41147) 4-84-29, 4-18-32, сот. 8-914-119-65-72.

Алданское отделение Энергосбыта:

Алданский район, г. Алдан, ул. Линейная, 2. Справки по телефону: (8-41145) 5-55-11;

Томмотский участок – Алданский район, п. Томмот, ул. Укуланская, 51. Справки по телефону: (8-41145) 4-12-78;

Алданский район, п. Нижний Куранах, ул. Школьная, 32. Справки по телефону: (8-41145) 6-35-12.

Усть-Майский участок Энергосбыта:

Усть-Майский улус, п. Усть-Мая, ул. Пирогова, 34. Справки по телефону: (8-41141) 4-22-31;

Усть-Майский улус, п. Эльдикан, ул. Стаханова, 3. Справки по телефонам: (8-41141) 3-40-43, 3-44-27;

Усть-Майский улус, п. Солнечный. Справки по телефону: (8-41140) 2-11-87.

Олёкминский участок Энергосбыта:

Олёкминский район, г. Олёкминск, ул. Спасская, 50. Справки по телефонам: (8-41138) 4-11-69, 4-22-68.

Оймяконский участок Энергосбыта:

Оймяконский район, п. Усть-Нера, ул. Молодежная, 1. Справки по телефонам: (8-41154) 2-22-01, 2-22-07, 2-21-95.

Охотский участок Энергосбыта:

Хабаровский край, Охотский район, р.п. Охотск, ул. 40 лет Победы, 31. Справки по телефонам: (8-42141) 9-22-04, 9-20-20.

